

(5)

# SEIKO

Cal. 6T63

## KÄYTTÖOHJE

Olet nyt SEIKO Analogue Quartz Watch Cal. 6T63 kellon ylpeä omistaja. Tutustu näihin ohjeisiin huolella ennen kellon käyttöönottoa voidaksesi hyödyntää sen ominaisuudet parhaalla mahdollisella tavalla. Säilytä ohjeet tulevaan tarpeeseen.

### SISÄLLYSLUETTELO

Ruuvityyppinen lukittava nuppi	1
Kellonajan asetus	2
Päiväyksen asetus	2
Sekuntikello	2
Turvalukituspainikkeen käyttö	3
Nopeusmittari	3
Matkamittari	4
Pariston vaihto	5
Tekniset tiedot	5

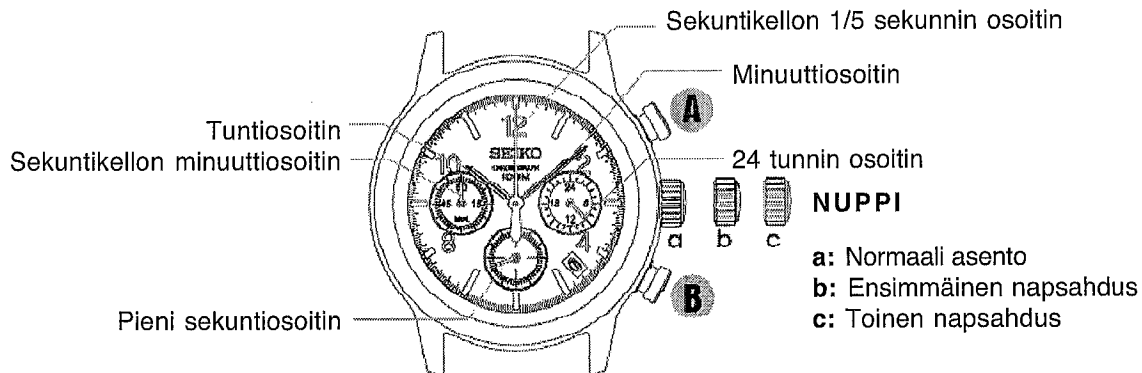
### KELLON TOIMINNOT

#### • Kellonaika/kalenteri

24-tunnin näyttö, tunnit, minuutit ja pienet sekuntiosoittimet.

#### • Sekuntikello

Mittaa aikaa 60 minuuttiin asti 1/5 sekunnin tarkkuudella.



### RUUVITYYPPINEN LUKITTAVA NUPPI

- Joissakin malleissa on ruuvityyppinen mekanismi, jolla nuppi voidaan lukita silloin, kun sitä ei käytetä.
- Nupin lukitseminen estää vahingossa tapahtuvat toiminnot ja parantaa kellon vesitiivyyttä.
- Nuppi on kierrettävä auki ennen sen käyttöä. Muisti lukita nuppi uudelleen, kun kaikki tarpeelliset toimenpiteet on tehty.

#### Ruuvityyppisen nupin käyttö

Pida nuppi turvallisesti lukittuna ellet käytä sitä.

Avaa nuppi kiertämällä sitä vastapäivään.  
Nuppi on nyt auki ja sitä voi käyttää.



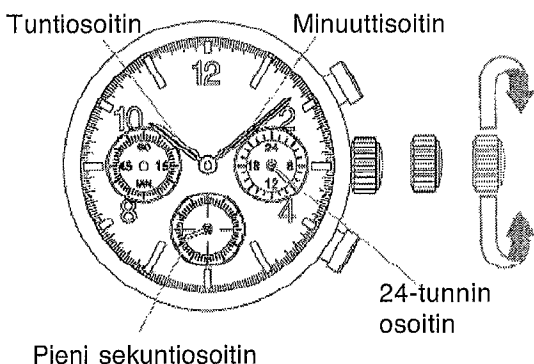
Lopetettuasi nupin käytön, kierrä sitä myötäpäivään painaen samalla kohti kellon runkoa, kunnes nuppi on pohjassa.



- Lukitessasi nupin, kierrä sitä hitaasti ja varmista, että se asettuu oikealla tavalla kierteisiin. Liiallinen voiman käyttö voi vahingoittaa nupin kierteitä.

(5)

## KELLONAJAN ASETUS



**NUPPI** Vedä nuppi ulos toiseen napsahdukseen asti, kun pieni sekuntiosoitin on 12-asennossa.



Aseta tunti- ja minuuttiosoitimet kiertämällä nuppia.

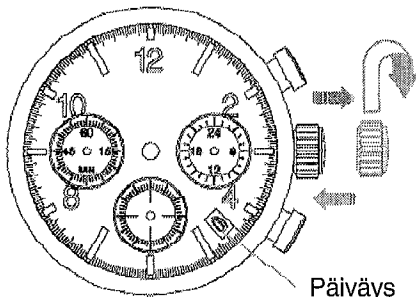


Työnnä nuppi takaisin normaaliasentoon kuullessasi aika-signaalin.

1. Jos nuppi vedetään ulos toiseen napsahdukseen asti sekuntikellon mitatessa aikaa tai ajanoton päätyttyä, sekuntikello jatkaa nykyistä ajanottoa.
2. 24 tunnin osoitin siirtyy tuntiosoitimen mukaisesti.
3. Päiväys vaihtuu aina keskiyöllä. Säättäessäsi tuntiosoitinta, muista tarkistaa, että 24-tunnin osoittimella valittu AM/PM-asetus on oikea.
4. Säättäessäsi minuuttiosoitinta, säädä se ensin n. 5 minuuttia eteenpäin varsinaisesta kellonajasta ja sitten takaisin tarkkaan minuuttilukuun.

## PÄIVÄYKSEN ASETUS

- Muista säätää kellonaika ennen päiväyksen asettamista.



**Nuppi**

Vedä nuppi ulos ensimmäiseen napsahdukseen asti.



Kierrä nuppia myötäpäivään kunnes haluamasi päiväys ilmestyy näkyviin.

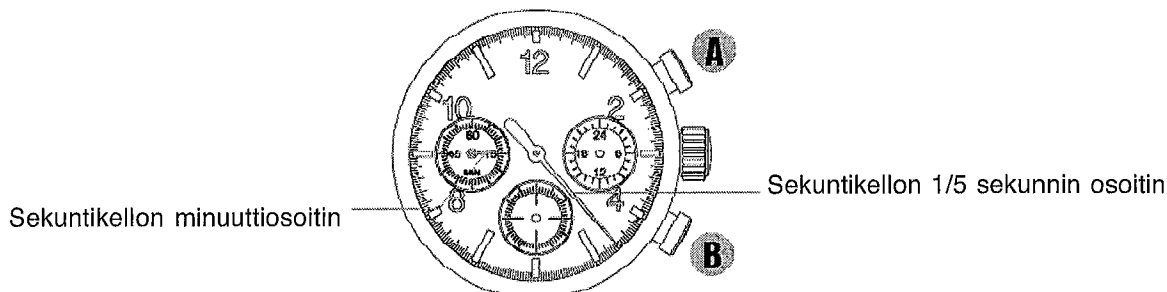


Työnnä nuppi takaisin normaaliasentoon.

1. Päiväyksen asetus tulee suorittaa vasta sen jälkeen, kun oikea aika on säädetty.
2. Päiväys on säädettävä manuaalisesti kuukauden ensimmäisenä päivänä sellaisten kuukausien jälkeen, jotka sisältävät alle 31 päivää (helmikuu, huhtikuu, kesäkuu, syyskuu ja marraskuu).
3. Älä aseta päiväystä klo. 9:00 - 3:00 AM (21:00 - 03:00 välisenä aikana). Muussa tapauksessa päiväys vaihtuu väärin.

## SEKUNTIKELLO

- Sekuntikellolla voit mitata aikaa 60 minuuttiin asti 1/5 sekunnin tarkkuudella.
- 60 minuutin jälkeen sekuntikello pysähtyy automaattisesti.



- Tarkista ennen sekuntikellon käyttöä, että nuppi on normaaliasennossa ja sekuntikello on nollattu "0".

(5)

## SEKUNTIKELLON NOLLAUS

### Sekuntikellon osoittimien liikkeessa

1. Pysäytä sekuntikello painamalla **A**-painiketta.
2. Nollaa sekuntikello painamalla **B**-painiketta.

### Sekuntikellon osoittimien ollessa pysäytetyt

1. Nollaa sekuntikello painamalla **B**-painiketta.

### Normaali ajanotto



### Kokonaisajan mittaus

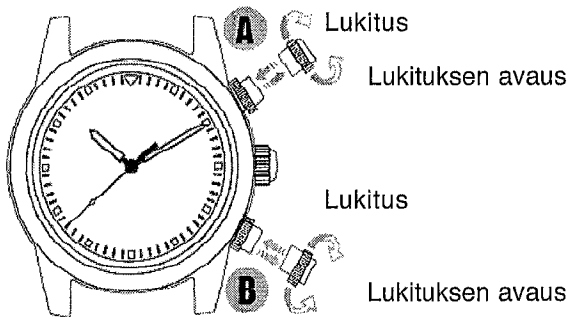


- Sekuntikellon voi käynnistää ja pysäyttää toistuvasti painamalla **A**-painiketta.

1. Saattaa tuntua, että kellon painikkeet ovat raskaampia painaa verrattuna tavanomaisten kellojen painikkeisiin. Tämä johtuu sekuntikellon tarvitsemasta erikoisrakenteesta ja tämän vuoksi ei ole mikään vika.
2. Sekuntikellon mitatessa aikaa voit nollata sen näytön painamalla **B**-painiketta. Varo painamasta **B**-painiketta vahingossa.

## TURVALUKITUSPAINIKKEEN KÄYTTÖ (mallit, joissa on turvalukituspainike)

### Painikkeiden A ja B turvalukitus



### Lukitun painikkeen avaus

- Kierrä turvalukituspainiketta vastapäivään kunnes lukitus on avattu kokonaan.
- Painike voidaan työntää sisään.

### Painikkeen lukitus

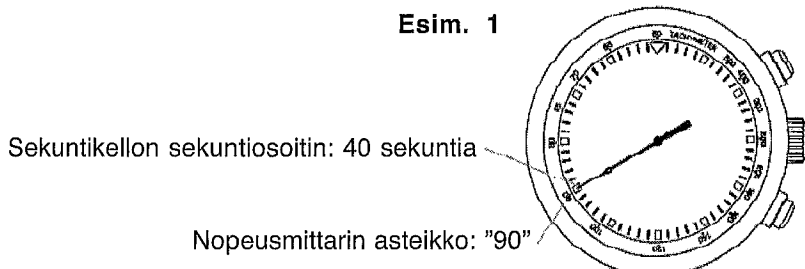
- Kierrä turvalukituspainiketta myötäpäivään kunnes painike ei enää kierry.
- Painiketta ei voi työntää sisään.

## NOPEUSMITTARI (mallit, joiden näytössä on nopeusmittausasteikko)

### Ajoneuvon keskinopeuden mittaus

1. Käytä sekuntikelloa määrittääksesi, kuinka monta sekuntia 1 km tai 1 mailin kulkeminen kestää.
2. Sekuntikellon sekuntiosoitin ilmaisee keskinopeuden tunneissa näyttöä kiertävästä nopeusasteikosta.

### Esim. 1



"90" (nopeusmittarin asteikkoluku) x 1 (km tai mailia) = 90 km/h tai mailia/h.

(5)

- Nopeusmittaria voi käyttää ainoastaan, kun vaadittu aika on alle 60 sekuntia.

### Esim. 2

Jos mitattu matka ylittää 2 km tai mailia tai lyhenee 0.5 km tai mailiin ja sekuntikellon sekuntiosoitin näyttää lukua "90" nopeusmittariasteikossa.

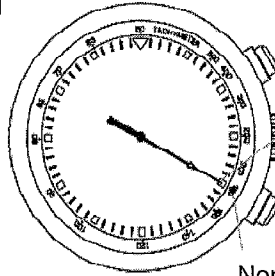
"90" (nopeusmittarin asteikkoluku) x 2 (km tai mailia) = 180 km/h tai mailia/h.

"90" (nopeusmittarin asteikkoluku) x 0.5 (km tai mailia) = 45 km/h tai mailia/h.

### Tehtävän kestoajan mittaus

1. Käytä sekuntikelloa määrittääksesi, kuinka kauan kestää yhden tehtävän suorittaminen.
2. Sekuntikellon sekuntiosoitin ilmaisee keskiarvon suoritetuista tehtävistä/tunti näyttöä kiertävästä nopeusasteikosta.

#### Esim. 1



Sekuntikellon sekuntiosoitin: 20 sekuntia

Nopeusmittarin asteikko: "180"

"180" (nopeusmittarin asteikkoluku) x 1 tehtävä = 180 tehtävää/tunti.

### Esim. 2

Jos 20 tehtävää saatetaan loppuun 20 sekunnissa:

"180" (nopeusmittarin asteikkoluku) x 15 tehtävää = 2700 tehtävää/tunti.

### **MATKAMITTARI** (mallit, joiden näytössä on matka-asteikko)

- Matkamittari näyttää likimääräisen arvon valon ja äänen lähteeseen.
- Matkamittari ilmaisee matkan nykyisestä olinpaikastasi valoa ja ääntä lähettävään lähteeseen. Voit esim. määrittää etäisyyden pisteeseen, jossa on tapahtunut salamanisku mittaamalla ajan, joka kuluu näkemästäsi salamanvälähdyksestä siihen, kun sen ääni kuuluu.
- Salaman välähdys saavuttaa sinut lähes välittömästi, koska valon nopeus on 0.33 km/sek. Tämän aikaeron avulla voit laskea etäisyyden valolähteeseen.
- Matkamittarin asteikko on porrastettu sen mukaan, että ääni kulkee 1 km matkan 3 sekunnissa.  
\* *Lämpötilan ollessa 20°C (68°F).*

### Varoitus!

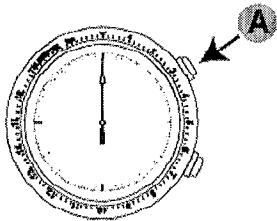
Matkamittari tarjoaa vain likimääräisen etäisyysarvion salamaniskupisteeseen eikä sitä voi siksi käyttää ohjeena salaminnin aiheuttaman vaaran välttämiseksi. Huomioi myös, että äänen nopeus vaihtelee ilmakehän lämpötilan mukaan.

### Matkamittarin käyttö

Tarkista, että sekuntikello on nollattu ennen aloittamista.

#### Käynnistys

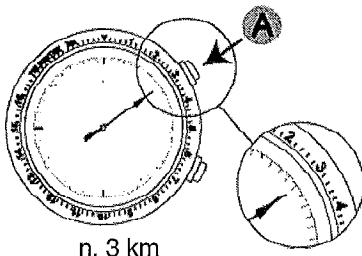
(valon välähdys)



1. Käynnistä sekuntikello painamalla **A**-painiketta heti, kun näet valon.

#### Pysäytys

(Salaman jyrähdys)



n. 3 km

2. Pysäytä sekuntikello painamalla **A**-painiketta kuullessasi äänen.
3. Lue matkamittarista lukema jota sekuntiosoitin osoittaa.

(5)

### Huom!

- Huomioi, että sekuntikellon sekuntiosoitin siirtyy 1/5 sekunnin askelin eikä tästä syystä osoita aina tarkalleen vastaavaa pistettä matkamittarissa. Matkamittaria voi käyttää ainoastaan, kun mitattava aika on alle 60 sekuntia.

### PARISTON VAIHTO

**3**  
Years

Kellon voimanlähteenä toimiva pienoisparisto kestää n. 3 vuotta. Koska paristo on asennettu jo tehtaalla toimintojen ja suorituskyvyn tarkistamiseksi, sen todellinen käyttöikä on lyhyempi. Vaihda loppuunkulunut paristo uuteen mahdollisimman pian toimintaongelmien välttämiseksi.

Ota yhteys valtuutettuun SEIKO-myyjään pariston (SR936SW) vaihtoa varten.

- *Pariston kestoikä on yllä mainittua lyhyempi, jos sekuntikellon päivittäinen käyttö ylittää yhden tunnin.*
- *Muista säätää kellonaika/kalenteri aina vaihdettuasi kelloon uuden pariston.*

### Varoitus!

- Älä poista paristoa kellosta.
- Pidä paristo poissa pienten lasten ulottuvilta, jos joudut poistamaan sen kellosta. Ota välittömästi yhteys lääkäriin, jos lapsi on niellyt pariston.

### Varoitus!

- Älä koskaan oikosulje, kuumenna tai peukaloi paristoa tai heitä sitä tuleen. Paristo kuumenee ja saattaa räjähtää.
- Kellon paristo ei ole ladattavaa tyyppiä. Älä koskaan yritä ladata sitä sillä seurauksena on elektrolyytinesteen vuoto tai muu vahinko.

### TEKNISET TIEDOT

1. Kideoskillaattorin taajuus	32, 768 Hz (Hz = sykliä/sekunti)
2. Kellon käyntitarkkuus:	±20 sekuntia/kuukausi (5°C - 35°C välisessä lämpötilassa)
3. Käyttölämpötila	-5°C - +50 °C
4. Vetojärjestelmä	Vaihemoottori, 2 kpl
5. Näyttöjärjestelmä	
Kellonaika/kalenteri	24-tuntia, tunnit, minuutit ja pienet sekuntiosoitimet (päiväysnäyttö numeroilla)
Sekuntikello	Sekuntikellon minuutti- ja 1/5 sekunnin osoittimet
6. Paristo	SEIKO SR936SW (1 kpl)
7. IC-piiri	C-MOS-IC ( 1 kpl)

\* Kaikki oikeudet pidätetään.