

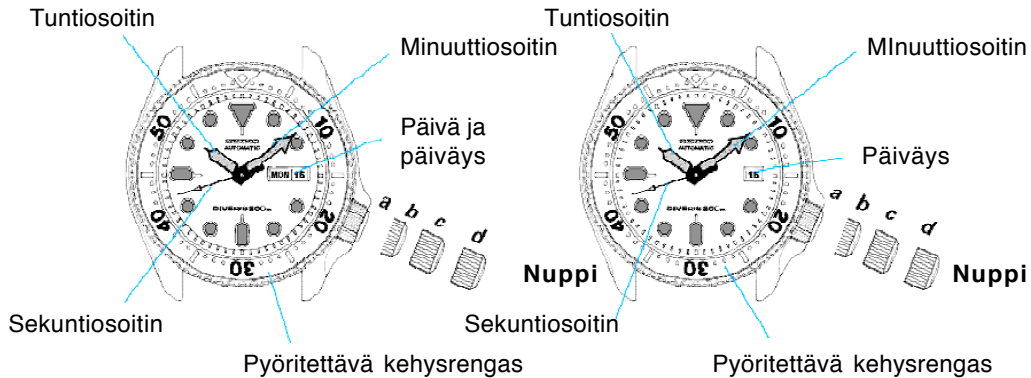
(4)

# SEIKO

## AUTOMAATTIKELLO

Cal. 7S26/7S35/7S36  
SKX007/009

Olet nyt SEIKO automaattikellon Cal.7S26, 7S35/7S36 ylpeä omistaja.  
Parhaan toiminnan varmistamiseksi, lue nämä ohjeet huolella ennen kellon käyttöä.  
Säilytä ohjeet tulevaa tarvetta varten.



- a: Lukittu asento (vain mallissa SKX007/009 on kierrenuppi, muissa painonuppi)  
b: Normaali asento  
c: Ensimmäinen naksahdus  
d: Toinen naksahdus

### OMINAISUUDET

- **SKX007/009 - 200 m vesitiivis.**  
Soveltuu sukellukseen seoskaasuja käyttäen.
- **7S26/7S35/7S36 - 30 m / 50 m /100 m vesitiivis**
- **Pyörítettävä kehysrengas**  
Käytetään kokonaisajan mittausta varten sukeltaessa (enintään 60 minuuttiin asti)
- **Kellonaika/kalenteri**  
**(7S26/7S36)**  
Tunti-, minuutti- ja sekuntiosoitimet  
Päiväys  
Päivä  
**(7S35)**  
Tunti-, minuutti- ja sekuntiosoitimet  
Päiväys

### KELLON KÄYNNISTYS

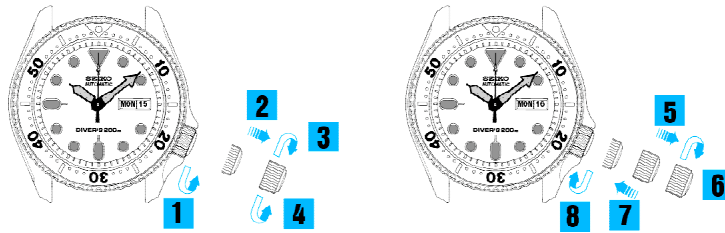
Tämä on mekaaninen automaattikello

- **Kellon käynnistystoimenpiteet**  
Heiluta kelloa vaakasuunnassa n. 30 sekuntia.
  - Kellon pääjousi virittyy normaalin liikkumisen myötä pitäessäsi kelloa ranteessa.
  - Kello saattaa edistää tai jättää hieman ellei pääjousi ole riittävästi viritetty. Voit välttää tämän pitämällä kelloa ranteessa yli 8 tuntia päivässä.



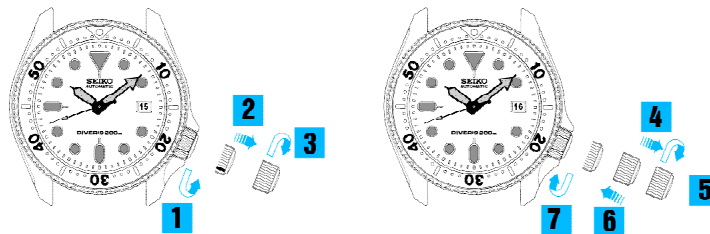
(4)

## KELLONAJAN / KALENTERIN ASETUS (7S26 / 7S36)



- 1 (Ei toimintoa).
- 2 Vedä nappi ulos ensimmäiseen naksahduskohtaan asti.
- 3 Käännä nappia myötäpäivään, kunnes edellisen päivän päiväys ilmestyy näyttöön.
- 4 Käännä nappia vastapäivään, kunnes edellinen viikonpäivä ilmestyy näyttöön haluamallasi kielellä.
- 5 Vedä nappi ulos toiseen naksahduskohtaan asti.
- 6 Käännä nappia siirtääksesi osoittimia eteenpäin, kunnes päiväys vaihtuu seuraavaan päivään. Päiväyksen vaihduttua, aika on asetettu aamupäiväjaksoa (AM) varten. Jatka osoittimien siirtämistä, kunnes ne ovat oikeassa ajassa.
- 7 Työnnä nappi takaisin sisään.
  - Älä vaihda päiväystä klo 21:00 - 04:00 välisenä aikana.

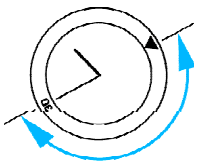
## KELLONAJAN / KALENTERIN ASETUS (7S35)



- 1 (Ei toimintoa)
- 2 Vedä nappi ulos ensimmäiseen naksahduskohtaan asti.
- 3 Käännä nappia myötäpäivään, kunnes edellinen päiväys ilmestyy näyttöön.
- 4 Vedä nappi ulos toiseen naksahduskohtaan asti.
- 5 Käännä nappia siirtääksesi osoittimia eteenpäin, kunnes päiväys vaihtuu seuraavaan päivään. Päiväyksen vaihduttua, aika on asetettu aamupäiväjaksoa (AM) varten. Jatka osoittimien siirtämistä, kunnes ne ovat oikeassa ajassa.
- 6 Työnnä nappi takaisin sisään.
  - Älä vaihda päiväystä klo 21:00 - 04:00 (9:00 - 4:00) välisenä aikana.
  - Siirrä osoittimet pyörítettävässä renkaassa olevan 12-merkin ohi määrittääksesi, onko kello asetettu aamupäiväjaksoa (AM) tai iltapäiväjaksoa (PM) varten. Jos kalenterin päiväys vaihtuu, kun tuntiosoitin ohittaa 12-merkin, kello on asetettu aamupäiväjaksoa (AM) varten. Ellei kalenterin päiväys vaihdu, kello on asetettu iltapäiväjaksoa (PM) varten.
  - Asettaessasi osoittimia, siirrä ne ensin muutama minuutti ohi oikean ajan ja sitten takaisin tarkkaan aikaan.
  - Muista säätää päiväys aina helmikuun ja 30-päiväisten kuukausien lopussa.

## PYÖRITETTÄVÄ KEHYSRENGAS

**Pyörítettävä rengas näyttää kokonaisajan 60 minuuttiin asti.**



Pyörítettävä rengas

- 1 Käännä pyörítettävää rengasta siten, että "▼" merkki kohdistuu minuuttiosoittimeen.
- 2 Kun mitattava aika on kulunut, lue numeroarvo kehysrenkaasta.  
**Esimerkki:** Käynnistysaika: 10:10  
Loppuaika: 10:40  
Kokonaisaika: 30 minuuttia

- Pyörítettävä kehysrengas kääntyy turvasyistä vain vastapäivään, että mitattava aika ei ole koskaan lyhyempi kuin todellinen kokonaisaika.

(4)

## **VAROTOIMENPITEET**

Varmista ennen sukeltamista, että kello toimii normaalisti ja muista huomioida alla luetellut varotoimenpiteet.

**Älä yritä käyttää kelloa sukellustarkoituksiin ellet ole saanut asianmukaista sukelluskoulutusta. Noudata sukellussääntöjä oman turvallisuutesi varmistamiseksi.**

## **ENNEN SUKELTAMISTA**

- Älä käytä kelloa sukeltamiseen käyttäessäsi heliumkaasua.
- Tarkista, että:
  - Näytön lasissa tai rannekkeessa ei ole näkyviä murtumia.
  - Hihna tai metalliranneke on kunnolla kiinni kellossa
  - Solki pitää hihnan tai rannekkeen kunnolla kiinnitettynä ranteeseen.
  - pyörítettävä rengas kääntyy vastapäivään pehmeästi (liike ei saa olla liian löysä tai tiukka) ja, että "▼" merkki kohdistuu minuuttiosoittimeen.
  - Aika ja kalenteri on asetettu oikein.

**Ota yhteys valtuutettuun SEIKO-huoltoon, jos kellossa on jokin toimintavika.**

## **HUOMIOITAVA SUKELLUKSEN AIKANA**

- Älä käytä nuppia kellon ollessa märkä tai vedessä.
- Varo kolhimasta kelloa koviin esineisiin, kuten kivet.
- Pyörítettävän renkaan kääntäminen muuttuu hieman raskaammaksi vedessä. Tämä ei ole mikään vika.

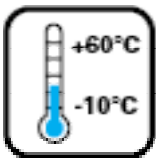
## **SUKELLUKSEN JÄLKEEN**

- Huuhtele kello raikkaalla vedellä ja pese pois kaikki merivesi, multa, hiekka jne.
- Puhdistettuasi kellon, pyyhi se huolellisesti kuivaksi estääksesi kuoren ruostumisen.

## **KELLON KORKEAN LAADUN SÄILYTTÄMINEN**

- Sukeltajakellon korjaaminen vaatii asiantuntemusta ja erikoisvälineitä. Jos huomaat kellossa toimintavian, älä yritä korjata sitä itse. Toimita kello välittömästi valtuutettuun SEIKO-huoltoon tarkistusta varten.

## **Lämpötilat**



Kello toimii tarkasti 5°C - 35°C välisessä lämpötilassa. 60°C ylittävät lämpötilat voivat aiheuttaa paristovuodon tai lyhentää pariston käyttöikää. Älä jätä kelloa hyvin mataliin lämpötiloihin (alle -10°C) pitkäksi aikaa, koska kylmyys voi aiheuttaa kellon edistämistä tai jättämistä. Kellon käyntitarkkuus palautuu kuitenkin heti, kun lämpötila normalisoituu.

## **Magnetismi**



Voimakas magnetismi häiritsee kellon toimintaa. Pidä kello etäällä magneettisista esineistä.

## **Kemikaalit**



Älä altista kelloa liuotainaineille, elohopealle, kosmeettisille sumutteille, liimoille tai maaleille. Kellon kuori, ranneke jne. voi muussa tapauksessa värjäytyä, heikentyä tai vahingoittua.

## **Säännöllinen tarkistus**



Suosittamme, että kello viedään valtuutetulle SEIKO-kellosepälle tarkistettavaksi 2-3 vuoden välein, varmistukseksi, että kellon kuori ja tiivisteet ovat hyvässä kunnossa.

(4)

### Kuoren ja rannekkeen hoito



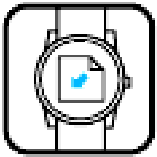
Estä kuoren ja metallirannekkeen ruostuminen pyyhkimällä niitä säännöllisesti pehmeällä, kuivalla liinalla.

### Iskut ja värinä



Varo pudottamasta kelloa tai kolhimasta sitä koviin pintoihin.

### Suojaava muovikelmu



Jos kuoren pinta on suojattu muovikelmulla ja/tai tarralla, poista nämä ennen kellon käyttöä.

### LUMIBRITE™

LumiBrite on äskettäin kehitetty maali, joka on täysin vaaraton ihmisille ja luonnolle. Maali ei sisällä myrkyllisiä tai radioaktiivisia aineita. LumiBrite absorboi nopeasti aurinko- tai keinovaloenergiaa ja varastoi tämän säteilläkseen valoa hämärässä.

Esimerkki:

Jos kello altistetaan 500 luxin valolle n. 10 minuutiksi, LumiBrite säteilee valoa 5- 8 tuntiin asti.

Huomioi kuitenkin, että Lumibriten varastoima valo heikkenee asteittain ajan myötä.

Valonsäteilyn kesto aika vaihtelee myös riippuen tekijöistä, valon voimakkuus paikassa, jossa kello altistetaan valolle ja valolähteen etäisyydestä kelloon.

Sukeltaessasi pimeään veteen, LumiBrite ei säteile valoa ellei absorboinut ja varastoinut riittävästi valoenergiaa.

Käytä kelloa muussa tapauksessa yhdessä vesitiiviin taskulampun kanssa.

### Vertailutietoja valoa varten

- (A) Auringonvalo  
(Kaunis sää): 100,000 luxia (Pilvisää): 10,000 luxia
- (B) Sisällä (lähellä ikkunaa, päiväsaikaan):  
(Kaunis sää): enemmän kuin 3000 luxia (Pilvisää): 1000 - 3000 luxia  
(Sadesää): alle 1000 luxia
- (C) Valaistuslaite (40 watin loisteputki):  
(Etäisyys kelloon 1 m: 1000 luxia  
(Etäisyys kelloon 3 m: 500 luxia (keskimääräinen huonevalo)  
(Etäisyys kelloon 4 m: 250 luxia

\* LumiBrite on SEIKO CORPORATION rekisteröimä tavaramerkki.

### TEKNISET TIEDOT

- |                      |   |
|----------------------|---|
| 1. Värähtelyä/tunti  | 21600   |
| 2. Toimintalämpötila | -10°C ~ +60°C   |
| 3. Vetojärjestelmä   | Itsevetäytyvä tyyppi  |
| 4. Kivet             | 7S26: 21 kiveä<br>7S35: 23 kiveä<br>7S36: 23 kiveä  |
| 5. Magneettivastus   | 4800 A/m (60 gaussia)   |
| 6. Vesitiiviys       | Kello on vesitiivis 100 metrin syvyyteen asti.<br>Kello soveltuu hyvin laitesukellukseen. |