

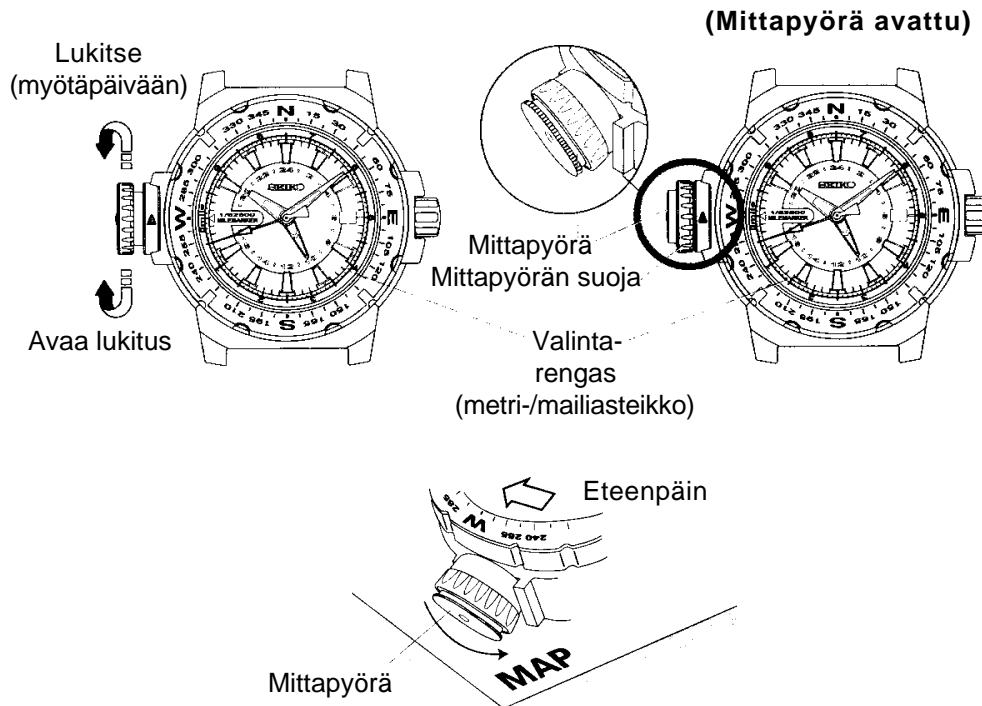
**KÄYTTÖOHJE****SISÄLTÖ**

Karttamittaritoiminto	1
Karttamittaritoiminnon käyttöä koskevia varotoimenpiteitä	2
Kääntyvä kompassirengas	3
Kompassirenkaan käyttöä koskevia varotoimenpiteitä	3

**KARTTAMITTARITOIMINTO**

Karttamittaritoiminto mittaa kartalle merkityn reitin todellisen pituuden seuraamalla kyseistä reittiä kompassirengasta pyörivän ohjauspyörän avulla.

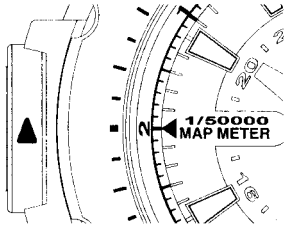
- Asteikon mittasuhte on 1:50000 malleissa, joiden karttamittari toimii metrijärjestelmällä. Näytön lukuyksikkö on kilometri.
- Asteikon mittasuhte on 1:62500 malleissa, joiden karttamittari toimii mailijärjestelmällä. Näytön lukuyksikkö on maili.

**Karttamittarin käyttö**

1. Avaa mittapyörä kiertämällä sen suojaa myötäpäivään, kunnes se pysähtyy.
2. Kierrä mittapyörää varovasti siten, että valintarenkaan "0 mailia" kohdistuu ◀ merkkiin näytön klo 9-pisteessä.
3. Levitä kartta tasaiselle alustalle. Aseta mittapyörä hieman vinossa asennossa mittauksen aloituspisteeseen kartalle, kellon näyttö käännettynä ylöspäin. Seuraa sitten kartalle merkittyä reittiä hitaasti siten, että mittapyörä pyörii vastapäivään.
4. Lue asteikko valintarenkaan kohdassa, johon ◀ merkki osoittaa. (Tutustu lisätietoja varten lukuun "Mittariasteikon lukeminen".)
5. Lukitse mittapyörä kiertämällä sen suojaa vastapäivään mittauksen päätyttyä, kunnes se pysähtyy.

(3)

### Karttamittariasteikon lukeminen (mallit, joiden mittayksikkö on metri)



Kello on suunniteltu mittaamaan todellisen etäisyyden 1/50000 mittasuhteen omaavalla kartalla **kilometrinäytöllä**.

- Käyttäessäsi 1/50000 mittasuhteen omaavaa karttaa, ◀ merkin osoittama luku asteikolla vastaa mittapyörällä mitattua todellista etäisyyttä.

Esimerkki: mitattu matka on 2 km, jos ◀ merkki osoittaa numeroa 2 metriasteikolla.

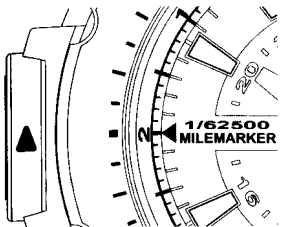
- Käyttäessäsi jonkin muun mittasuhteen mukaista karttaa kuin yllä.

Jaa kartan asteikko kelloasteikon (50000) kanssa. Kerro tämä luku ◀ merkin ilmaisemalla matkalla metrimittausasteikolla.

Esimerkki 1) Jos käytetty kartta on piirretty 1/20000 mittasuhteeseen ja ◀ merkki osoittaa numeroa 2 metriasteikolla, reitin todellinen pituus on:  
(20000/50000 x 2 = 0.8 km)

Esimerkki 2: Jos käytetty kartta on piirretty 1/150000 mittasuhteeseen ja ◀ merkki osoittaa numeroa 6 metriasteikolla, reitin todellinen pituus on:  
(150000/50000 x 6 = 18 km)

### Karttamittariasteikon lukeminen (mallit, joiden mittayksikkö on maili)



Kello on suunniteltu mittaamaan todellisen etäisyyden 1/62500 mittasuhteen omaavalla kartalla **mailinäytöllä**.

- Käyttäessäsi 1/62500 mittasuhteen omaavaa karttaa, ◀ merkin osoittama luku asteikolla vastaa mittapyörällä mitattua todellista etäisyyttä.

Esimerkki: mitattu matka on 2 mailia, jos ◀ merkki osoittaa numeroa 2 mailiasteikolla.

- Käyttäessäsi jonkin muun mittasuhteen mukaista karttaa kuin yllä.

Jaa kartan asteikko kelloasteikon (62500) kanssa. Kerro tämä luku ◀ merkin ilmaisemalla matkalla mailimittausasteikolla.

Esimerkki 1) Jos käytetty kartta on piirretty 1/24000 mittasuhteeseen ja ◀ merkki osoittaa numeroa 2 mailiasteikolla, reitin todellinen pituus on:  
(24000/62500 x 2 = 0.77 mailia)

Esimerkki 2: Jos käytetty kartta on piirretty 1/150000 mittasuhteeseen ja ◀ merkki osoittaa numeroa 6 mailiasteikolla, reitin todellinen pituus on:  
(150000/62500 x 6 = 14.4 mailia)

### KARTTAMITTARITOIMINNON KÄYTTÖÄ KOSKEVIA VAROTOIMENPITEITÄ

- Seuraa reittiä kuljettaen mittapyörää hitaasti mitatessasi matkaa kartalta varoen painamasta mittapyörää liikaa. Jos painat mittapyörää liian kevyesti, se saattaa luistaa, jolloin mitattu matka antaa väärän tuloksen.
- Älä käytä karttamittaria hiekkaisissa tai pölyisissä paikoissa.
- Kello on suunniteltu kestämaan 29 baarin paineen. Älä kuitenkaan käytä karttamittaria vedessä sillä tämä vahingoittaa mittapyörää. Varmista, että mittapyörä on kunnolla lukittu, jos pidät kelloa ranteessasi ollessasi vedessä.
- Pidä mittapyörä lukittuna kellon ollessa normaalikäytössä vähentääksesi sen akseliin kohdistuvaa rasitusta.
- Mittausolosuhteet saattavat vaikuttaa karttamittarin tarkkuuteen. Mittarin ilmoittamia lukuja tulee siksi käyttää ainoastaan likimääräisinä arvoina.
- Noudata varovaisuutta sahareunaisen mittapyörän käsittelyssä, se on terävä ja saattaa aiheuttaa loukkaantumisen. Pidä mittapyörä lukittuna normaalikäytössä estääksesi mittapyörän aiheuttaman mahdollisen loukkaantumisen.

(3)

## **KÄÄNTYVÄ KOMPASSIRENGAS**

**(käyttämällä 24-tunnin osoitinta suuntien ilmaisemiseen)**

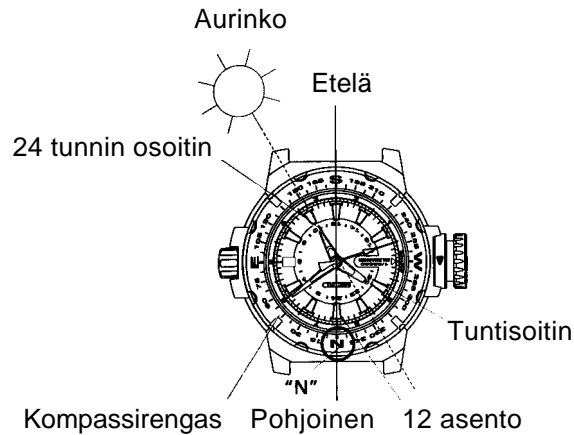
### **KOMPASSIRENKAAN KÄYTTÖ**

#### **Pohjoisella pallonpuoliskolla**

1. Sääda kääntyvässä kompassirenkaassa oleva N-kirjain asentoon 12. Renkaan suuntamerkinnot ovat seuraavat:

- Klo 3 asento: E (itä)
- Klo 6 asento: S (etelä)
- Klo 9 asento: W (länsi)

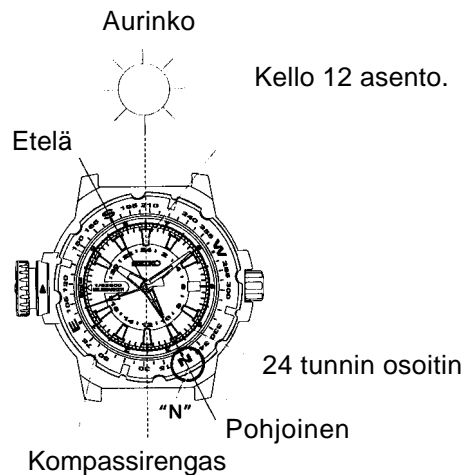
2. Pidä kello vaaka-asennossa ja suuntaa 24 tunnin osoitin aurinkoa kohti. Suuntamerkinnot ilmaisevat vastaavat suunnat.



#### **Eteläisellä pallonpuoliskolla**

1. Sääda kääntyvässä kompassirenkaassa oleva N-kirjain 24 tunnin osoittimen kohdalle.

2. Pidä kello vaaka-asennossa ja suuntaa 24 tunnin osoitin aurinkoa kohti. Suuntamerkinnot ilmaisevat vastaavat suunnat.



### **KOMPASSIRENKAAN KÄYTTÖÄ KOSKEVIA VAROTOIMENPITEITÄ**

- Käytä kompassia paikoissa, joissa aurinko on näkyvässä tai jossa tiedät sen sijainnin.
- Aseta 24 tunnin osoitin sijaintipaikkaasi vastaavaan kellonaikaan ennen kompassin käyttöä.
- Kompassin suuntanäytöt ovat ainoastaan likimääräisiä eikä niitä pidä käyttää paikoissa, joissa vaaditaan suurta tarkkuutta.
- Muista säätää kelloa yhden tunnin taaksepäin ennen kompassirenkaan kääntämistä, jos kesäaika-asetus on käytössä oleskelupaikkakunnallasi.